

T.C.  
TOROSLAR KAYMAKAMLIĞI  
YUSUF BAYIK İLK/ANA OKULU MÜDÜRLÜĞÜ



YUSUF BAYIK İLK/ANA OKULU



2024-2028  
STRATEJİK PLANI

T. C.  
TOROSLAR KAYMAKAMLIĐI  
YUSUF BAYIK İLK/ANAOKULU  
MÜDÜRLÜĐÜ



**2024-2028**  
**Stratejik Planı**

HAZIRLAYAN  
İbrahim ÇELİK



“Öğretmenler; yeni nesil sizin eseriniz olacaktır.”

*K. Atatürk*



## İSTİKLÂL MARŞI

**KORKMA**, SÖNMEZ BU ŞAFAKLARDA YÜZEN AL SANCAK  
SÖNMEYEN YURDUMUN ÜSTÜNDE TÜTEN EN SON OCAK.  
O BENİM MİLLETİMİN YILDIZIDIR PARLAYACAK!  
O BENİMDİR, O BENİM MİLLETİMİNDİR ANCAK!

ÇATMA, **KURBAN OLAYIM**, ÇEHRENİ EY NAZLI HİLAL!  
KAHRAMAN İRKİMA BİR GÜL... NE BU ŞİDDET, BU CELÂL?  
SANA OLMAZ DÖKÜLEN KANLARIMIZ SONRA HELAL.  
HAKKIDIR, HAKK'A TAPAN MİLLETİMİN İSTİKLÂL.

BEN EZELDEN BERİDİR HÜR YAŞADIM, HÜR YAŞARIM;  
HANGİ ÇİLGİN BANA ZİNCİR VURACAKMIŞ? **ŞAŞARIM!**  
KÜKREMİŞ SEL GİBİYİM, BENDİMİ ÇİĞNER, AŞARIM.  
YIRTARIM DAĞLARI, ENİNLERE SİGMAM, TAŞARIM.

GARBİN ÂFÂKINI SARMIŞSA ÇELİK ZİRHİ DUVAR.  
BENİM **İMAN DOLU** GÖĞSÜM GİBİ SERHADDİM VAR.  
ULUSUN, KORKMA! NASIL BÖYLE BİR İMÂNI BOĞAR,  
"MEDENİYET!" DEDİĞİN TEK DİŞİ KALMIŞ CANAVAR?

ARKADAŞ, YURDUMA ALÇAKLARI UĞRATMA **SAKIN**;  
SİPER ET GÖVDENİ, DURSUN BU HAYÂSIZCA AKIN.  
DOĞACAKTIR SANA VA'DETTİĞİ GÜNLER HAKK'IN,  
KİM BİLİR, BELKİ YARIN, BELKİ YARINDAN DA YAKIN.

BASTIĞIN YERLERİ 'TOPRAK' DİYEREK GEÇME, TANI!  
**DÜŞÜN** ALTINDAKİ BİNLERCE KEFENSİZ VATANI.  
SEN ŞEHİD OĞLUSUN, İNCİTME, YAZIKTIR, ATANI.  
VERME, DÜNYÂLARI ALSAN DA BU CENNET VATANI.

KİM BU CENNET VATANIN UĞRUNA OLMAZ Kİ FEDA?  
ŞÜHEDÂ FIŞKIRACAK TOPRAĞI SIKSAN, ŞÜHEDÂ!  
CÂNİ, CÂNÂNİ, BÜTÜN VARIMI ALSIN DA HUDÂ,  
ETMESİN TEK VATANIMDAN BENİ DÜNYÂDA CUDÂ.

RÜHUMUN SENDEN İLAHÎ, ŞUDUR ANCAK EMELİ:  
DEĞMESİN MA' BEDİMİN GÖĞSÜNE NÂ-MAHREM ELİ!  
BU EZANLAR-Kİ ŞEHÂDETLERİ DİNİN TEMELİ-  
EBEDÎ YURDUMUN ÜSTÜNDE BENİM İNLEMELİ.

O ZAMAN VECD İLE BİN SECDE EDER -VARSA- TAŞIM.  
HER CERİHAMDAN, İLÂHÎ, BOŞANIP KANLI YAŞIM;  
FIŞKIRIR RÜH-I MÜCERRED GİBİ YERDEN NA'ŞİM;  
O ZAMAN YÜKSELEREK ARŞA DEĞER BELKİ BAŞİM!

DAL GALAN SEN DE ŞAFAKLAR GİBİ EY ŞANLI HİLÂL!  
OLSUN ARTIK DÖKÜLEN KANLARIMIN HEPSİ HELÂL.  
EBEDÎYYEN SANA YOK, İRKİMA YOK İZMİHLÂL;  
HAKKIDIR, HÜR YAŞAMIŞ, BAYRAĞIMIN HÜRRİYET,  
HAKKIDIR, HAKK'A TAPAN MİLLETİMİN İSTİKLÂL!

MEHMET AKİF ERSOY

## SUNUŞ

Bilginin hızla yayıldığı dünyamızda bilginin dağıtıcısı ve yorumlayıcısı olan okullar, hayati bir önem arz etmektedir. Okullar, toplumların kültürel zenginliklerini yaşatması ve çağın gelişmelerine yön vermesi bakımından stratejik öneme sahip örgütlerin başında gelmektedir. Bu nedenle okulların işlevlerini verimli bir şekilde yerine getirmesinde önemli olabilecek faktörlerden biri de okullarda hazırlanan stratejik planlardır.

Son yıllarda stratejik planlar, hızlı değişim ve bunun getirdiği sorunlara çözüm üretme sürecinde sıklıkla kullanılmaktadır. Stratejik planlamanın eğitime uygulanması çabalarının geleneksel planlamaya alternatif olarak çıktığı görülmektedir.

Örgüt, stratejik planlama ile “gelecekte ne yapacağını” belirlemiş olacaktır. Bu özellikleri ile stratejik plan, yapılacak çalışmalara yön verecek ve önceliklerin tespitine yardımcı olacaktır.

Özü itibariyle işletme biliminin çatısı altında incelenen ve stratejik yönetim aracı olan stratejik planlamanın, 5018 sayılı Kamu Mali Yönetimi ve Kontrol Kanunu ile kamu kuruluşlarınca hazırlanması yasal zorunluluk haline gelmiştir. 2003 yılından bu yana bazı kamu örgüt ve kuruluşlarında pilot olarak uygulanmaya başlanmış olup 2010 yılına kadar tüm kamu örgüt ve kuruluşlarında stratejik planlamaya geçilmesi öngörülmektedir.

Yukarıda açıklamaya çalıştığımız tanımlamalardan hareketle okulumuzun vizyon ve misyonu doğrultusunda, mevcut koşullar ve durumlar göz önünde bulundurularak geleceğe ilişkin çizmesi gerektiği yolu belirlemek ve bu uğurda gerçekleştirilen işlemleri ölçülebilir nitelikli hale getirmek amacıyla bu stratejik planı hazırlama gereksinimi ortaya çıkmıştır.

10/12/2003 tarihli ve 5018 sayılı “Kamu Mali Yönetimi ve Kontrol Kanunu’nun 9. Maddesinde belirtilen “Kamu idareleri; Kalkınma Planları, Programlar, ilgili mevzuat ve benimsedikleri temel ilkeler çerçevesinde geleceğe ilişkin vizyon ve misyonları oluşturmak, stratejik amaç ve hedeflerini saptamak, performanslarını göstergeler doğrultusunda ölçmek; bu süreci izlemek ve öz değerlendirmesini yapmak amacıyla katılımcı yöntemlerle stratejik plan hazırlanır.” hükmüne ilişkin mevzuata dayanarak Stratejik Plan hazırlama çalışmalarına başlanmıştır.

Okulumuzun hazırladığı “Stratejik Planlama”, kurumda her kademedeki görev yapanların katılımlarını ve kurum yöneticilerinin tam desteğini içeren, sonuç almaya yönelik çabaların bütününe teşkil eder. Okulumuz, hazırladığı stratejik plan doğrultusunda hareket ederek bazı noktalarda yaptığı değerlendirmelerle okul gelişimine büyük katkı getireceği inancındadır.

**Ferda YAKUT**  
**Okul Müdürü**

## Giriş



Ülkemizin geleceği olan,

Bilgiye ulaşmanın yollarını araştıran, bulabilen, bilgiyi paylaşabilen, teknolojiyi üretebilen ve insanlığın yararına kullanabilen, dinamik, özgüvenli, çağdaş medeniyet ortağı, doğayı, hayvanı seven, yaşanabilir bir çevre oluşturmaya katkıda bulunan, insani değerleri ve demokrasi kültürünü ön planda tutan, kendini geliştiren, sürekli gelişen ve verimliliği en üst düzeye çıkaran bireyler yetiştirilmesinin temelini atmak amacıyla var gücümüzle çalışmalarımıza devam edeceğiz.

Bu amaçlar doğrultusunda çalışmalarımızı dışarıdan destekleyen ve kurum içerisinde emeklerini esirgemeyen bütün paydaşlarımıza ve bu plan ile kurumumuzun geleceğine ilişkin hedefler ortaya koyan planlama ekibimize teşekkür ederim.

**Ferda YAKUT**  
**Okul Müdürü**

<b>İli:</b> <b>MERSİN</b>		<b>İlçesi:</b> TOROSLAR	
<b>Adres:</b>	Mevlana Mah. 214.Cadde No:37	<b>Coğrafi Konum (link)</b>	<a href="https://yusufbayikilkokulu.meb.k12.tr/#prettyPhoto/2/">https://yusufbayikilkokulu.meb.k12.tr/#prettyPhoto/2/</a>
<b>Telefon Numarası:</b>	0 324 323 19 04	<b>Faks Numarası:</b>	0 324 323 19 04
<b>e-Posta Adresi:</b>	<a href="mailto:722896@meb.k12.tr">722896@meb.k12.tr</a> <a href="mailto:771458@meb.k12.tr">771458@meb.k12.tr</a>	<b>Web sayfası adresi :</b>	<a href="http://yusufbayikilkokulu.meb.k12.tr">http://yusufbayikilkokulu.meb.k12.tr</a> <a href="https://yusufbayikanaokulu.meb.k12.tr">https://yusufbayikanaokulu.meb.k12.tr</a>
<b>Kurum Kodu:</b>	722896 771458	<b>Öğretim Şekli:</b>	İkili Eğitim

## İçindekiler

TABLolar LİSTESİ.....	8
ŞEKİLLER LİSTESİ.....	8
KISALTMALAR.....	9
TANIMLAR.....	10
1. GİRİŞ VE STRATEJİK PLANIN HAZIRLIK SÜRECİ.....	11
1.1. Strateji Geliştirme Kurulu ve Stratejik Plan Ekibi.....	11
1.2. Planlama Süreci: .....	11
2. DURUM ANALİZİ .....	12
2.1. Kurumsal Tarihçe .....	12
2.2. Uygulanmakta Olan Stratejik Planın Değerlendirilmesi .....	13
2.3. Yasal Yükümlülükler ve Mevzuat Analizi .....	14
2.4. Üst Politika Belgeleri Analizi.....	14
2.5. Faaliyet Alanları ile Ürün/Hizmetlerin Belirlenmesi .....	15
2.6. Paydaş Analizi .....	16
2.7. Okul/ Kurum İçi Analiz.....	19
2.8. GZFT Analizi.....	28
2.9. Tespitler ve İhtiyaçlar .....	30
3. GELECEĞE BAKIŞ .....	31
3.1. Misyon, Vizyon ve Temel değerler.....	32
.....	33
4. AMAÇ, HEDEF VE GÖSTERGELER.....	34
4.2.Maliyetlendirme.....	38
5. İZLEME VE DEĞERLENDİRME.....	43

## TABLolar LİSTESİ

<i>Tablolar Listesi</i>	Sayfa No
<i>Tablo 1: Stratejik Planlama Kurulu üyeleri</i>	
<i>Tablo 2: Stratejik Planlama Ekibi Üyeleri</i>	
<i>Tablo 3: Yusuf Bayık İlk/Anaokulu Çalışanlarının Eğitim Düzeyi ve Cinsiyetine Göre Dağılım</i>	

## ŞEKİLLER LİSTESİ

<i>Şekiller Listesi</i>	Sayfa No
<i>Şekil 1: Yusuf Bayık İlk/Anaokulu Teşkilat Şeması</i>	



## KISALTMALAR

KISALTMALAR	
MEB	Millî Eğitim Bakanlığı
MEM	Millî Eğitim Müdürlüğü
AR-GE	Araştırma ve Geliştirme
SP	Stratejik planlama
SA	Stratejik amaç
SH	Stratejik hedef
PH	Performans hedefi
PG	Performans göstergeleri
AB	Avrupa Birliği
GZFT	Güçlü, zayıf, Fırsat, Tehdit
İLSİS	İl ve İlçe MEM Yönetim Bilgi Sistemi
BTS	Bilgi Teknoloji Sınıfı
HEM	Halk Eğitim Merkezi
TEŞ	Temel Eğitim Şubesi
OŞ	Orta Öğretim Şubesi
DÖŞ	Din Öğretimi Şubesi
MTEŞ	Mesleki ve teknik Eğitim Şubesi
ÖERHŞ	Özel Eğitim ve Rehberlik Şubesi
HBÖŞ	Hayat Boyu Öğrenme Şubesi

## TANIMLAR

**Eylem Planı:** İdarenin stratejik planının uygulanmasına yönelik faaliyetleri, bu faaliyetlerden sorumlu ve ilgili birimler ile bu faaliyetlerin başlangıç ve bitiş tarihlerini içeren plandır.

**Faaliyet:** Belirli bir amaca ve hedefe yönelen, başlı başına bir bütünlük oluşturan, yönetilebilir ve maliyetlendirilebilir üretim veya hizmetlerdir.

**Hazırlık Programı:** Stratejik plan hazırlık sürecinin aşamalarını, bu aşamalarda gerçekleştirilecek faaliyetleri, bu aşama ve faaliyetlerin tamamlanacağı tarihleri gösteren zaman çizelgesini, bu faaliyetlerden sorumlu birim ve kişiler ile stratejik planlama ekibi üyelerinin isimlerini içeren ve stratejik planlama ekibi tarafından oluşturulan programdır.

**Vizyon:** Vizyon idarenin geleceğini sembolize eden genel amacdır. Vizyon bildirimini, stratejik planın kapsadığı zaman diliminin de ötesinde, uzun vadede idarenin gerçekleştirmek istediklerini ve ulaşmak istediği yeri yansıtacak bir şekilde belirlenir.

**Misyon** Misyon bir idarenin var oluş sebebidir. İdarenin ne yaptığını, nasıl yaptığını ve kimin için yaptığını açıkça ifade eder. Stratejik plana temel teşkil eden misyon bildirimini, idarenin sunduğu tüm hizmetler ile gerçekleştirdiği tüm faaliyetleri kapsayan bir şemsiye kavramdır.

**Temel Değerler:** Temel değerler, karar alıcıların idareyi yönetirken bağlı kalacakları inançları ve çalışma felsefesini yansıtır.

**Hedef Kartı:** Amaç ve hedef ifadeleri ile performans göstergelerini, gösterge değerlerini, göstergelerin hedefe etkisini, sorumlu ve işbirliği yapılacak birimleri, riskleri, stratejileri, maliyetleri, tespitler ve ihtiyaçları içeren karttır.

**Performans Göstergesi:** Stratejik planda hedeflerin ölçülebilirliğini miktar ve zaman boyutuyla ifade eden araçlardır.

**Stratejiler:**Stratejiler, idarenin hedeflerine nasıl ulaşılacağını gösteren kararlar bütünüdür. İyi belirlenmiş stratejiler olmaksızın hedefleri etkili bir biçimde uygulamaya geçirmek mümkün değildir.

**Stratejik Plan Değerlendirme Raporu:** İzleme tabloları ile değerlendirme sorularının cevaplarını içeren ve her yıl şubat ayının sonuna kadar hazırlanan rapordur.

**Stratejik Plan Genelgesi:** Stratejik plan hazırlık çalışmalarını başlatan, Strateji Geliştirme Kurulu üyelerinin isimlerini içeren ve bakanlıklar ile bakanlıklara bağlı, ilgili ve ilişkili kuruluşlarda Bakan, diğer kamu idareleri ve mahalli idarelerde üst yönetici tarafından yayımlanan genelgedir.

# 1.BÖLÜM

## GİRİŞ VE STRATEJİK PLANIN HAZIRLIK SÜRECİ

### 1.1. Strateji Geliştirme Kurulu ve Stratejik Plan Ekibi

Stratejik plan hazırlık çalışmalarının başladığı, İl Milli Eğitim Müdürlüğü tarafından 2022/21 sayılı Genelge ile duyurulmuştur. Okulumuzun 2024–2028 Stratejik Planı, literatür taraması, durum analizi raporu, iç ve dış paydaşların görüşleri doğrultusunda hazırlanmıştır. Bu kapsamda kurul ve ekip oluşturulmuştur.

YUSUF BAYIK İLK/ANAOKULU STRATEJİ GELİŞTİRME KURULU			
No	Adı Soyadı	Görevi	
1	FERDA YAKUT	Okul Müdürü	Komisyon Başkanı
2	İBRAHİM ÇELİK	Müdür Yardımcısı	Komisyon Üyesi
3	SEFA AVCI	Öğretmen	Komisyon Üyesi
4	SERAP UĞUR	Okul Aile Birliği Başkanı	Komisyon Üyesi
5	FERDİ ALAN	Yönetim kurulu üyesi	Komisyon Üyesi

**Okul Strateji Geliştirme Kurulu:** Okul müdürünün başkanlığında, bir okul müdür yardımcısı, bir öğretmen ve okul/aile birliği başkanı ile bir yönetim kurulu üyesi olmak üzere 5 kişiden oluşan üst kurul kurulur.

Tablo 1: Stratejik Planlama Kurulu üyeleri

Tablo 2: Stratejik Planlama Ekibi Üyeleri

**Okul Stratejik Planlama Ekibi:** Okul müdürü tarafından görevlendirilen ve üst kurul üyesi olmayan müdür yardımcısı başkanlığında, okul/kurumun büyüklüğü ve şartları doğrultusunda öğretmenler ve gönüllü velilerden oluşur.

YUSUF BAYIK İLK/ANAOKULU STRATEJİ PLANLAMA EKİBİ			
No	Adı Soyadı	Görevi	
1	İLKAY TURGUT	Müdür Yardımcısı	Komisyon Başkanı
2	DOĞAN KAYHAN	Öğretmen	Komisyon Üyesi
3	EZGİ KIR	Rehber Öğretmen	Komisyon Üyesi
4	DENİZ OĞUZ	Öğretmen	Komisyon Üyesi
5	KADİME SELÇUK	Öğretmen	Komisyon Üyesi
6	KEZBAN ALAN	Gönüllü Veli	Komisyon Üyesi

### 1.2. Planlama Süreci:

2024-2028 dönemi Stratejik planlama sürecinin belirli bir zaman dilimi içerisinde tamamlanması ve kaynakların etkin kullanımı amacıyla, ekibimiz tarafından Milli Eğitim Müdürlüğü Ar-Ge biriminin koordinasyonu doğrultusunda çalışmalar başlatılmıştır.

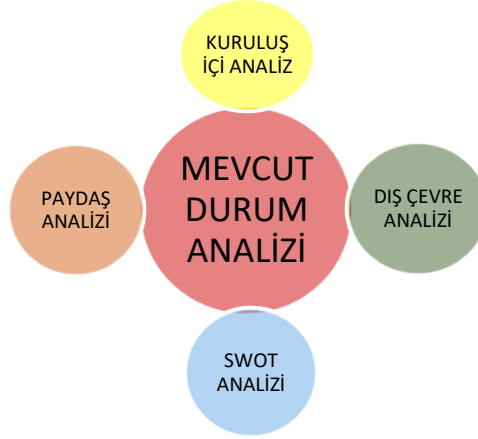
Stratejik planlama hazırlık süreci katılımçılık ilkesi çerçevesinde kararlar üst kurulla yapılan toplantılarla alınmıştır. Toplantılara üst kurulun yanında öğretmen ve personellerin katılımıyla gerçekleştirilmiştir.

# 2.BÖLÜM

## DURUM ANALİZİ

Durum analizi bölümünde okulumuzun mevcut durumu ortaya konularak neredeyiz sorusuna yanıt bulunmaya çalışılmıştır.

Bu kapsamda okulumuzun kısa tanıtımı, okul künyesi ve temel istatistikleri, paydaş analizi ve görüşleri ile okulumuzun Güçlü Zayıf Fırsat ve Tehditlerinin (GZFT) ele alındığı analize yer verilmiştir.



### 2.1.Kurumsal Tarihçe

Okulumuz 1997 yılında hayırsever iş adamı Güney tavukçuluk A.Ş. sahibi Yusuf BAYIK tarafından yaptırılarak 1998-1999 yılının ikinci dönemi 15 Mart 1999 tarihinde çevre okullardan nakil öğrenci olarak 379 öğrenci ile eğitim/öğretime başlamıştır. 2009 yılında ikinci ek binamız yapılarak eğitim öğretime 2 bina ve 36 derslikle devam etmiştir. 2012-2013 yılında 4 + 4 + 4 eğitim sistemi nedeniyle iki bina ilkokul ve ortaokul olarak birbirinden ayrılmıştır. 2012-2013 eğitim/öğretim yılına tek bina ve 19 derslikle devam eden okulumuzun bünyesinde yer alan ana sınıfları 2022-2023 Eğitim Öğretim yılında okulumuzun bünyesinden ayrılarak Toroslar/Yusuf Bayık Anaokulu olarak kurulmuştur.

Okulumuzda 3 okul öncesi sınıf, üç idareci odası, iki destek odası, bir rehberlik servisi, bir çok amaçlı salon ve bir öğretmen odası mevcuttur. Okulumuz 2023-2024 eğitim öğretim yılında veli, öğrenci, öğretmen ve diğer paydaşlarımızın işbirliği içerisinde bir çok projelerde sosyal aktivitelerde, sportif faaliyetlerde başarılar elde etmiştir. Beyaz bayrak ve beslenme dostu okul proje okulu olarak hijyen, temizlik ve doğru beslenme konusunda sayılı okulların içerisinde yer almıştır. Yürütülen @ twinning projeleri'nde Avrupa'nın en iyi okullarından seçilerek altı tane Avrupa kalite etiketi kazanmıştır.

Yürüttüğümüz sosyal projeler yerel ve ulusal basında yer almıştır. Fiziksel etkinlik oyunlarında ilçe üçüncülüğü ile sporcu faaliyetlerde başarılar elde etmiştir. Bundan sonraki dönemlerde de başka başarılar elde edeceğimize yürekten inanıyorum çünkü başarı tesadüf değil, ekip işidir.

## 2.2.Uygulanmakta Olan Stratejik Planın Değerlendirilmesi

Eğitimde başarıyı yakalamak için planlama yapılması gerekmektedir. Millî Eğitim Bakanlığı bu amaçla 2009 yılında tüm okul ve kurumlarda stratejik plan hazırlama ve uygulama sürecini başlatmıştır. Yusuf Bayık İlk/Anaokulu olarak biz de stratejik plan hazırlama kapsamında, 2010-2014 yıllarını kapsayan birinci, 2015-2019 yıllarını kapsayan ikinci ve 2019-2023 yıllarını kapsayan üçüncü stratejik planları hazırladık. Okulumuzun 2024-2028 yıllarını kapsayan dördüncü dönem stratejik plan çalışmaları İl ve İlçe Millî Eğitim Müdürlüklerimizle birlikte hazırlanmaya başlanmıştır. 2019 yılında yürürlüğe giren Yusuf Bayık İlk/Anaokulu 2019-2023 Stratejik Planı; stratejik plan hazırlık süreci, durum analizi, geleceğe yönelim, maliyetlendirme ile izleme ve değerlendirme olmak üzere beş bölümden oluşturulmuştur. Bunlardan izleme ve değerlendirme faaliyetlerine temel teşkil eden stratejik amaç, stratejik hedef, performans göstergesi ve stratejilerin yer aldığı geleceğe yönelim bölümü 3 stratejik amaç, 4 stratejik hedef, 4 (alt göstergelerle birlikte 23) performans göstergesine yer verilmiştir. Stratejik planımızın izleme ve değerlendirme çalışmaları her yıl düzenli olarak yapılmakta olup, takip eden yılın ocak ayı sonuna kadar İzleme ve Değerlendirme Raporu hazırlanmaktadır. 2019-2023 stratejik planının ülkemizin ve dünyanın içinde bulunduğu salgının yoğun yaşandığı ve salgına bağlı tedbirlerin alındığı bir döneme denk gelmiştir. 2020 ve 2021 yılları arasında okulların uzaktan eğitime geçmesinden dolayı hedefin üstünde olan bazı göstergelerimizde düşüşler meydana gelmiştir.

Yapılan izleme ve değerlendirmeler sonucunda Stratejik planımızda yer alan 4 hedefin 2'sinde %75 üzeri, 2'sinde %50-74,99, aralığında performans sergilendiği tespit edilmiştir. Hedeflerin altında yer alan Performans Göstergelerinin %26.08'inde (6 Performans Göstergesi) 2018 yılına göre gerileme gözlenmiştir. Gerileme gözlenen bu 6 göstergenin 5'inde gerileme yaşanmasının ana nedeni salgından dolayı yüz yüze eğitime ara verilmesinden kaynaklanmaktadır. Performans göstergelerinin %26.08'inde (6 Performans Göstergesi) 2018 yılına göre ilerleme sağlanmakla birlikte hedeften uzak bir görünüm sergilenmiştir. Performans göstergelerinin %21,73'ünde (5 Performans Göstergesi) hedeflere makul düzeyde ulaşılmıştır. Performans göstergelerinin %26.08'inde (6 Performans Göstergesi) hedeflere büyük oranda ulaşılmış ya da hedefler aşılmıştır. Başarı sağlanan 6 göstergemizin, 5 göstergesinde %100'ün üzerinde bir başarı elde edilmiştir.

Yukarıda da görüldüğü 23 performans göstergemizin 17'ünde (%73,91) hedefe ulaşılmış olup, bu sonuçlar 2019-2023 stratejik planımızın genel itibarıyla başarıyla uygulandığını ortaya koymuştur.

Tüm bu değerlendirmeler göz önünde bulundurulduğunda, Okulumuz, 2024-2028 Stratejik Planı dönemi için idarenin güçlü yönlerinden ve fırsatlarından yararlanarak, önceki deneyimlerden ilham alarak günümüz ve gelecek hedeflerine uygun, ulaşılabilir performans göstergelerini belirlemeye yönelik çalışmalar yapmıştır.

### 2.3.Yasal Yükümlülükler ve Mevzuat Analizi

<i>Yasal Yükümlülük (Görevler)</i>	<i>Dayanak (Kanun, Yönetmelik, Genelge adı ve no'su)</i>
Her Türk çocuğuna iyi bir vatandaş olmak için gerekli temel bilgi, beceri, davranış ve alışkanlıkları kazandırmak; onu milli ahlak anlayışına uygun olarak yetiştirmek.	* 1739 sayılı kanununun 23. maddesi * 222 sayılı kanununun 1. maddesi, * İlköğretim Kurumları Yönetmeliğinin 5. maddesi
Her Türk çocuğunu ilgi, istidat ve kabiliyetleri yönünden yetiştirerek hayata ve üst öğrenime hazırlamak.	* 1739 sayılı kanununun 23. maddesi.
Öğrencilere, Atatürk ilke ve inkılâplarını benimsetme; Türkiye Cumhuriyeti Anayasası'na ve demokrasinin ilkelerine, insan hakları, çocuk hakları ve uluslararası sözleşmelere uygun olarak haklarını kullanma, başkalarının haklarına saygı duyma, görevini yapma ve sorumluluk yüklenebilen birey olma bilincini kazandırmak.	* İlköğretim Kurumları Yönetmeliğinin 5. maddesi

### 2.4.Üst Politika Belgeleri Analizi

Üst Politika Belgeleri	
12.Kalkınma Planı	Cumhurbaşkanlığı Programı
Orta Vadeli Program	Cumhurbaşkanlığı Yıllık Programı
Millî Eğitim Bakanlığı Strateji Planı	Mersin İl Millî Eğitim Müdürlüğü Stratejik Planı
Toroslar İlçe Millî Eğitim Müdürlüğü Stratejik Planı	Toroslar İlçe Milli Eğitim Müdürlüğü Stratejik Planı

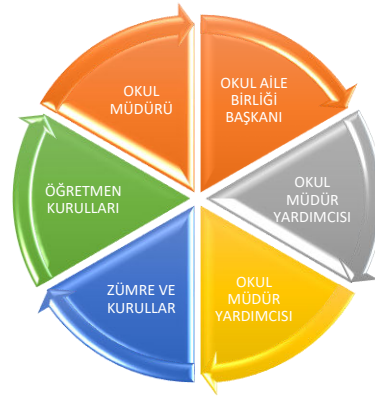
## 2.6.Faaliyet Alanları ile Ürün/Hizmetlerin Belirlenmesi

Faaliyet Alanı	Ürün/Hizmetler
Eğitim-Öğretim Hizmetleri	<ol style="list-style-type: none"><li>1. Eğitim-öğretim iş ve işlemleri</li><li>2. Ders Dışı Faaliyet İş ve İşlemleri</li><li>3. Özel Eğitim Hizmetleri</li><li>4. Kurum Teknolojik Altyapı Hizmetleri</li><li>5. Anma ve Kutlama Programlarının Yürütülmesi</li><li>6. Sosyal, Kültürel, Sportif Etkinlikler</li><li>7. Öğrenci İşleri (kayıt, nakil, ders programları vb.)</li><li>8. Zümre Toplantılarının Planlanması ve Yürütülmesi</li><li>9. Mezunlar</li></ol>
Stratejik Planlama, Araştırma-Geliştirme	<ol style="list-style-type: none"><li>1. Stratejik Planlama İşlemleri</li><li>2. İhtiyaç Analizleri</li><li>3. Eğitime İlişkin Verilerin Kayıtlanması</li><li>4. Araştırma-Geliştirme Çalışmaları</li><li>5. Projeler Koordinasyon</li></ol>
İnsan Kaynaklarının Gelişimi	<ol style="list-style-type: none"><li>1. Personel Özlük İşlemleri</li><li>2. Norm Kadro İşlemleri</li><li>3. Hizmet İçi Eğitim Faaliyetleri</li></ol>
Fiziki ve Mali Destek	<ol style="list-style-type: none"><li>1. Okul Güvenliğinin Sağlanması</li><li>2. Ders Kitaplarının Dağıtımı</li><li>3. Taşınır Mal İşlemleri</li><li>4. Temizlik, Güvenlik, Isıtma, Aydınlatma Hizmetleri</li><li>5. Evrak Kabul, Yönlendirme ve Dağıtım İşlemleri</li><li>6. Arşiv Hizmetleri</li><li>7. Sivil Savunma İşlemleri</li></ol>
Denetim ve Rehberlik	<ol style="list-style-type: none"><li>1. Öğretmenlerin Teftiş ve Denetimi</li><li>2. Öğretmenlere Rehberlik ve İşbaşında Yetiştirme Hizmetleri</li><li>3. Ön İnceleme, İnceleme ve Soruşturma Hizmetleri</li></ol>
Halkla İlişkiler	<ol style="list-style-type: none"><li>1. Bilgi Edinme Başvurularının Cevaplanması</li><li>2. Protokol İş ve İşlemleri</li><li>3. Basın, Halk ve Ziyaretçilerle İlişkiler</li><li>4. Okul-Aile İşbirliği</li></ol>
Rehberlik Faaliyetleri	<ol style="list-style-type: none"><li>1. Öğrencilere rehberlik hizmetinin sunulması</li><li>2. Velilere yönelik rehberlik çalışmalarının yapılması</li><li>3. Rehberlik faaliyetlerinin yürütülmesi</li></ol>

## 2.7.Paydaş Analizi

Stratejik planlama ve kalite yönetiminin temel unsurlarından birisi katılımcılıktır. Paydaş analizinin yapılmasında; stratejik planlamanın temel unsurlarından biri olan katılımcılığın sağlanabilmesi için Kurumumuzun etkileşim içinde bulunduğu dış ve iç paydaşların görüşleri anket, toplantı ve mülakat vasıtasıyla alınmıştır.

Paydaşlar, kurumumuzun ürün ve hizmetleriyle ilgisi olan, kurumumuzdan doğrudan veya dolaylı, olumlu ya da olumsuz yönde etkilenen veya kurumumuzu etkileyen kişi, grup veya kurumlardır.



### 2.7.1.Paydaşların Tespiti

Paydaş Adı	İç Paydaş	Dış Paydaş
Toroslar Kaymakamlığı		√
İlçe Milli Eğitim Müdürlüğü İdare ve Personelleri		√
Öğretmenler	√	
Öğrenciler	√	
Veliler		√
Okul Müdürü	√	
RAM		√
Toroslar Belediyesi		√
Gençlik Hizmetleri ve Spor İlçe Müdürlüğü		√
İlçe Sağlık Müdürlüğü		√
Aile ve Sosyal Politikalar İlçe Müdürlüğü		√
Mahalle Muhtarlığı		√
Özel Eğitim ve Rehabilitasyon Merkezleri		√
Hayırseverler		√
Eğitim sendikaları		√
Medya		√
İlçe Emniyet Müdürlüğü		√
İlçe Müftülüğü		√



## 2.7.2. Paydaşların Önceliklendirilmesi

Paydaşların önceliklendirilmesinde paydaşların etki ve önem derecesi dikkate alınarak tespit edilmiştir. Paydaşların önceliklendirilmesi, etki ve önemlerinin tespit edilmesinde Paydaş Etki/Önem Matrisi tablosundan yararlanılmıştır.

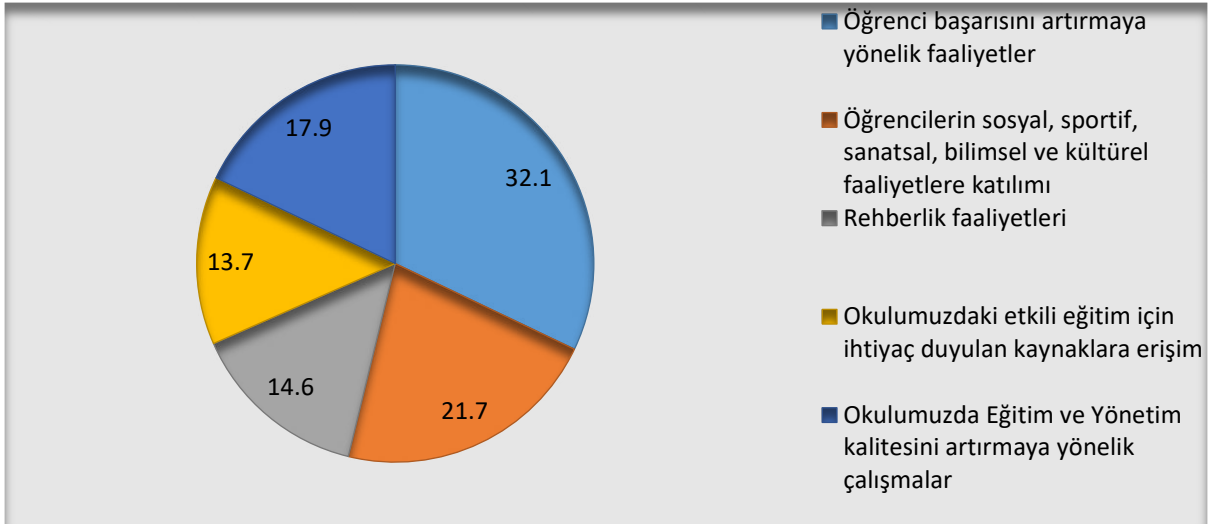
Paydaş Adı	İç Paydaş	Dış Paydaş	Önem Derecesi	Etki Derecesi	Önceliği
Toroslar Kaymakamlığı		√	5	5	5
İlçe Milli Eğitim Müdürlüğü İdare ve Personelleri		√	5	5	5
Öğretmenler	√		5	5	5
Öğrenciler	√		5	5	5
Veliler		√	5	5	5
Okul Müdürlükleri	√		5	5	5
RAM		√	3	5	5
Toroslar Belediyesi		√	4	4	4
Gençlik Hizmetleri ve Spor İlçe Müdürlüğü		√	3	3	3
Toroslar İlçe Sağlık Müdürlüğü		√	3	3	3
Aile ve Sosyal Politikalar İlçe Müdürlüğü		√	3	3	3
Mahalle Muhtarlığı		√	4	4	4
Özel Eğitim ve Rehabilitasyon Merkezleri		√	3	3	3
Hayırseverler		√	4	4	4
Eğitim sendikaları		√	3	3	3
Medya		√	2	2	2
İlçe Emniyet Müdürlüğü		√	4	4	4
İlçe Müftülüğü		√	4	4	4
Önem Derecesi: 1, 2, 3 gözet; 4,5 birlikte çalış					
Etki Derecesi: 1, 2, 3 İzle; 4, 5 bilgilendir					
Önceliği: 5= Tam; 4=Çok; 3=Orta; 2=Az; 1=Hiç					

## 2.7.3. Paydaş görüş ve önerilerinin alınması ve değerlendirilmesi

Yusuf Bayık İlk/Anaokulu olarak öğrenci, öğretmen ve personellere “Durum Tespit Çalışması” anketlerini göndererek ilgili paydaşlarımızın Durum Tespit Çalışmasında yer almaları istenmiştir. Böylece Yusuf Bayık İlk/Anaokulu’nun durum tespitinde bütün bağlı birimlerin ortak katılımı doğrultusunda paydaşlarımızın görüş ve beklentileri yapılan anketlerle tespit edilmiştir. Paydaş anketi okul çalışanları ve öğrencilere uygulanmıştır. Ankete 1315 Kişi katılmıştır.

3.1. Paydaşların Müdürlük Faaliyetlerinden Memnuniyet Düzeyi:%92

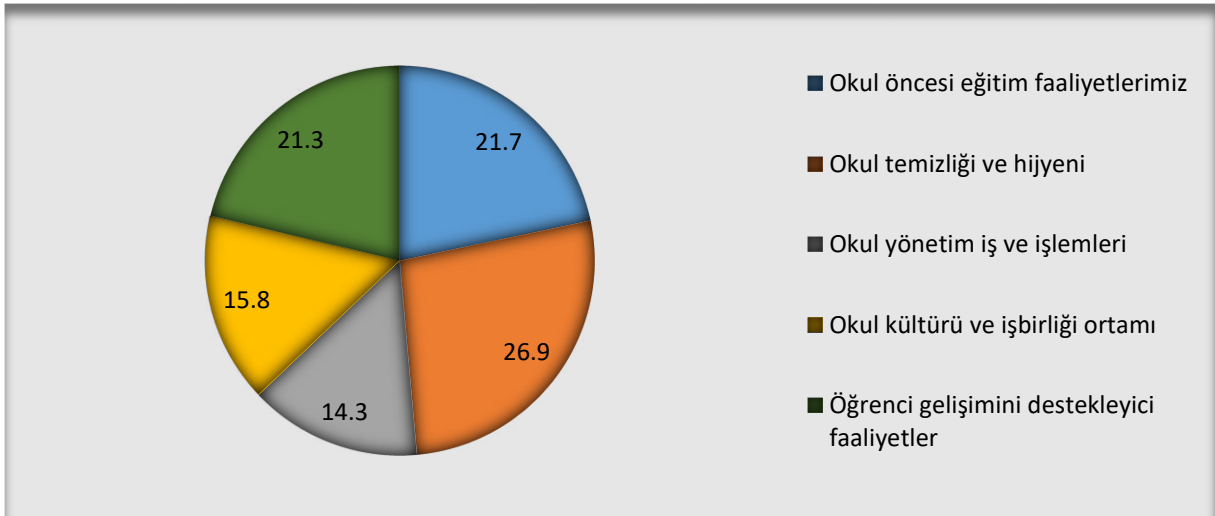
3.2. Öncelik Verilmesi Gerekli Görülen Faaliyet Alanları:



**Şekil 5.** Öncelik verilmesi Gerekli Görülen Faaliyet Alanları

Paydaşlardan alınan dönütler ışığında kurumumuzun öncelik verilmesi gereken faaliyet alanlarına ilişkin veriler şekil 5’te paylaşılmıştır.

### 3.3. Memnun Olunan Faaliyet Alanları:



**Şekil 6.** En Çok Memnun Olunan Faaliyet Alanları

Tablodaki veriler değerlendirildiğinde paydaşlar, sırasıyla okulumuzda yürütülen okul öncesi eğitim faaliyetleri, Okul temizliği ve hijyeni, Okul yönetimiyle ilgili iş ve işlemler, Okul kültürü ve iş birliği ortamı, öğrenci gelişimini destekleyici faaliyetler en çok memnun oldukları alanlar arasında gösterilmiştir. Elde edilen görüş ve öneriler sorun alanlarının belirlenmesinde dikkate alınmış ve geleceğe bakış bölümündeki hedef ve tedbirlere yansıtılmıştır.

## 2.8.Okul/ Kurum İçi Analiz

### 2.8.1. Kurum İçi Analiz

Okul/Kurum İçi	Analiz İçerik Tablosu											
Öğrenci sayıları	İLKOKUL		KIZ		ERKEK		TOPLAM					
	1.SINIF		133		148		281					
	2.SINIF		133		124		257					
	3.SINIF		125		134		259					
	4.SINIF		83		91		174					
	TOPLAM		465		506		966					
	ANAOKUL		KIZ		ERKEK		TOPLAM					
	5 YAŞ		102		99		201					
	İLKOKUL		KAYNAŞTIRMA				YABANCI UYRUKLU					
			KIZ		ERKEK		KIZ		ERKEK			
	1.SINIF		3		8		19		14			
	2.SINIF		2		4		16		23			
	3.SINIF		3		11		18		12			
	4.SINIF		5		4		6		11			
	TOPLAM		13		17		59		60			
GENEL TOPLAM		30				119						
ANAOKUL		KAYNAŞTIRMA				YABANCI UYRUKLU						
5 YAŞ		KIZ		ERKEK		KIZ		ERKEK				
TOPLAM		5		11		10		16				
GENEL TOPLAM		16				26						
Sosyal-kültürel-bilimsel ve sportif başarı verileri	İLKOKUL		2019		2020		2021		2022		2023	
			K	E	K	E	K	E	K	E	K	E
	ÖĞRENCİ SAYILARI		25	24	0	0	0	0	0	0	6	6
	TOPLAM		49		0		0		0		12	
Devam-devamsızlık verileri	İlkokulda 969 öğrenciden 960 öğrenci devam etmekte, 9 öğrenci sürekli devamsız.											
	Anaokulda 201 öğrenci var. 175 devam etmekte, 26 öğrenci devamsız.											
İnsan kaynakları verileri	İLK/ANAOKUL		SAYISI		ÖĞRENİM DURUMU							
					DOKTORA		YÜKSEK LİSANS	LİSANS	ÖN LİSANS		LİSE VE ALTI	
	İDARECİ		4				1	3				
	ÖĞRETMEN		48		1		10	37				
	DESTEK PERSONEL		4					1			3	
Öğretmenlerin hizmet içi eğitime katılma oranları	%78											

Öğrenme ortamı verileri	FizikiMekân	Var	Yok	Adedi
	Derslik	x		
İdare Odası	x			3
Öğretmen Odası	x			1
Ekipman Odası			x	0
Kütüphane			x	0
Rehberlik Servisi	x			1
Resim Odası			x	0
Müzik Odası			x	0
Çok Amaçlı Salon	x			1
Spor Salonu			x	0
BT Sınıfı	x			1
Labortavoar			x	0
Yemekhane			x	0
Okul/kurum ortamını değerlendirme anketi	RİBA, Risk Değerlendirme Analizleri			

## 2.8.2. İnsan Kaynakları

Okullarda insan kaynaklarını, organizasyonel amaçlar doğrultusunda en verimli şekilde kullanmak; insan kaynağının iç ve dış gelişmelere uygun olarak etkin bir şekilde planlanmasını, geliştirilmesini ve değerlendirilmesini sağlamak kurumun verimliliği açısından büyük önem taşımaktadır.

Tablo 3: Yusuf Bayık İlk/Anaokulu Çalışanlarının Eğitim Düzeyi ve Cinsiyetine Göre Dağılım

	DOKTORA			YÜKSEK LİSANS			LİSANS			ÖNLİSANS			LİSE VE ALTI		
	E	K	T	E	K	T	E	K	T	E	K	T	E	K	T
Okul Müdürü				0	1	1									
Müdür yardımcıları							1	2	3						
Branş Öğretmenleri				2	8	10	10	28	38						
Rehber Öğretmen	0	1	1				0	2	2						
Yardımcı Personeller							0	1	1				0	2	2
Güvenlik Görevlisi													1	0	1
TOPLAM															

**İdari Personelin Hizmet Süresine İlişkin Bilgiler**

Hizmet Süreleri	2024 Yılı İtibarıyla	
	Kişi Sayısı	%
1-4Yıl		
5-6Yıl	1	25
7-10Yıl	2	50
10.....Üzeri	1	25

**Tablo. Öğretmenlerin Hizmet Süreleri(2024 Yılı İtibarıyla)**

Hizmet Süreleri	Branşı	Kadın	Erkek	Hizmet Yılı	Topla m
1-3Yıl	-	-	-	-	-
4-6Yıl	Sınıf Öğretmeni	2	0	6-4	3 kişi
	Din KAB	1	0	4	
7-10Yıl	Sınıf Öğretmeni	0	2	9-10	7 kişi
	Okul Öncesi	2	1	7-10-10	
	İngilizce	1	0	10	
	Rehber Öğretmen	1	0	10	
11-15Yıl	Sınıf Öğretmeni	1	1	15-13	7 kişi
	Rehber Öğretmen	1	0	12	
	Okul Öncesi	3	0	11-15-15	
	İngilizce	1	0	14	
16-20	Sınıf Öğretmeni	7	5	18-18-19-19-16-19-16-17-17-18-16-16	14 kişi
	İngilizce	1	0	18	
	Okul Öncesi	1	0	19	
20ve üzeri	Sınıf Öğretmeni	16	7	27-30-20-25-28-27-23-23-24-24-21-22-28-23-23-21-27-22-29-20-26-22-24	23 kişi

Adı ve Soyadı	Branşı	Katıldığı Hizmet İçi Eğitim Sayısı
Ferda YAKUT	Sınıf Öğretmeni	106
İlkay TURGUT	Sınıf Öğretmeni	48
İbrahim ÇELİK	Sınıf Öğretmeni	55
Tülay ALAKOÇ	İngilizce Öğretmeni	116
Meral DENİZ	Sınıf Öğretmeni	57
Rıza HÜYÜKPINAR	Sınıf Öğretmeni	42
Aliye ÖMERKAHYAOĞLU	Sınıf Öğretmeni	22
Gülşen SARIKÖSE	Sınıf Öğretmeni	74
Sibel YILDIZ	Sınıf Öğretmeni	60
Cemil ŞAŞMAZ	Sınıf Öğretmeni	33
Mustafa Necati SARI	Sınıf Öğretmeni	34
Doğan KAYHAN	Sınıf Öğretmeni	67
Fazilet BOLAÇ AKIŞ	Sınıf Öğretmeni	51
Erhan SARITEPE	Sınıf Öğretmeni	38
Dilber GÖGEER	Sınıf Öğretmeni	42
Özden YILMAZ	Sınıf Öğretmeni	36
Nazmiye KEVEN	Sınıf Öğretmeni	50
Süleyman TEMEL	Sınıf Öğretmeni	44
Metin MEŞE	Sınıf Öğretmeni	22
Çağdaş BİNGÖL	Sınıf Öğretmeni	38
Enver KABADAYI	Sınıf Öğretmeni	24
Çilem BİNGÖL	İngilizce Öğretmeni	23
Canan TÜRKARSLAN	İngilizce Öğretmeni	57

Huri GÜRSÜL	İngilizce Öğretmeni	25
Rukiye ALPENGİN BOYLU	Din KAB Öğretmeni	23
Hayreddin OKAY	Sınıf Öğretmeni	29
Abuzer YETER	Sınıf Öğretmeni	100
Figen AYDINER	Sınıf Öğretmeni	47
Leyla ALAN	Sınıf Öğretmeni	49
Bedriye BAKAR	Sınıf Öğretmeni	41
Menekşe TUNCER	Sınıf Öğretmeni	34
Hatice YILMAZ	Sınıf Öğretmeni	56
Ela BERBER	Sınıf Öğretmeni	26
Nilifer UZUN	Sınıf Öğretmeni	75
Sevgi CANKURTARAN	Sınıf Öğretmeni	45
Asuman GÖL	Sınıf Öğretmeni	41
Deniz OĞUZ	Sınıf Öğretmeni	32
Serpil YILMAZ	Sınıf Öğretmeni	32
Emrah Yılmaz GÖKÇE	Sınıf Öğretmeni	34
Ayla KOÇ	Rehber Öğretmen	31
Ezgi KIR	Rehber Öğretmen	41
Sefa AVCI	Sınıf Öğretmeni	109
Semiha VAROL DEMİR	Sınıf Öğretmeni	33
Nizar SARIGÖL	Sınıf Öğretmeni	49
Tüzeyra ŞAHİN	Sınıf Öğretmeni	41
Yeter KORKMAZ	Sınıf Öğretmeni	32
Yeşim USLU	Rehber Öğretmen	30
Kadime SELÇUK	Okul Öncesi	115
Uğur DURAN ÇOĞAL	Okul Öncesi	44
Hasret ÖZSOY	Okul Öncesi	31
Hatice DOĞAN İNCE	Okul Öncesi	21
Tuğba YILMAZ	Okul Öncesi	100
Eylem ALTUN	Okul Öncesi	15

#### Yönetici ve Öğretmenlerin Katıldığı Hizmet İçi Eğitim Programları

#### Okul/kurum Rehberlik Hizmetleri

Mevcut Kapasite				Mevcut Kapasite Kullanımı ve Performans					
Psikolojik Danışman Norm Sayısı	Görev Yapan Psikolojik Danışman Sayısı	İhtiyaç Duyulan Psikolojik Danışman Sayısı	Görüşme Odası Sayısı	Danışmanlık Hizmeti Alan			Rehberlik Hizmetleri İle İlgili Düzenlenen Eğitim/Paylaşım Toplantısı vb. Faaliyet Sayısı		
				Öğrenci Sayısı	Öğretmen Sayısı	Veli Sayısı	Öğretmenlere Yönelik	Öğrencilere Yönelik	Vellilere Yönelik
3	3	0	1	663	46	571	57	172	116

### 2.8.3. Teknolojik Düzey

Okul hizmetlerinin, yararlanıcılara daha hızlı ve etkili şekilde sunulması için güncel teknolojik araçlar etkin bir biçimde kullanılmaktadır. Bu kapsamda modüler bir yapıda kurgulanmış olan Millî Eğitim Bakanlığı Bilgi İşlem Sistemi (MEBBİS) ile kurumsal ve bireysel iş ve işlemlerin büyük bölümü yürütülmektedir. Aynı zamanda sistemde personel ve öğrencilerin bilgileri bulunmaktadır. e-Okul, Veli Bilgilendirme Sistemi gibi modüllere ulaşılarak çalışmalar yürütülmektedir. Okulumuz resmi yazışmaları elektronik ortamda Doküman Yönetim Sistemi (DYS) üzerinden yapılmaktadır.

#### Teknolojik Araç-Gereç Durumu

Araç-Gereçler	2021	2022	2023	İhtiyaç
Bilgisayar	2	19	20	-
Etkileşimli Tahta	0	0	20	-
Yazıcı/Tarayıcı/Fotokopi	4	4	7	-

#### Tablo Fiziki Mekân Durumu

Fiziki Mekân	Var	Yok	Adedi	İhtiyaç	Açıklama
Öğretmen Çalışma Odası	x		1		
Ekipman Odası		x	0		
Kütüphane		x	0	1	Sınıf kitaplıkları oluşturulmuştur
Rehberlik Servisi	x		1		
Resim Odası		x	0		
Müzik Odası		x	0		
Çok Amaçlı Salon	x		1		
Spor Salonu		x	0		

## 2.8.4. Mali Kaynaklar

Kurumun mali kaynakları, bütçe büyüklüğü, döner sermaye, okul-aile birliği gelirleri, kantin vb. gelirler ve harcama kalemleri ortaya konulur. Bütçe işlemlerinin kim tarafından yürütüldüğü belirtilir. Enflasyon oranı da dikkate alınarak plan dönemi boyunca gerçekleşecek kaynak artışı tahmini olarak belirlenir.

Tablo Kaynak Tablosu

Kaynaklar	2024		2025		2026		2027		2028	
	İLKO.	ANAO.	İLKO.	ANAO.	İLKO.	ANAO.	İLKO.	ANAO.	İLKO.	ANAO.
Genel Bütçe	154.700 TL	67.500 TL	160.000 TL	75.000 TL	170.000 TL	80.000 TL	180.000 TL	90.000 TL	190.000 TL	100.000 TL
Okul Aile Birliği	27.000 TL	13.500 TL	30.000 TL	15.000 TL	35.000 TL	17.500 TL	40.000 TL	21.000 TL	50.000 TL	25.000 TL
Kira Gelirleri	5.440 TL	0	7.200 TL	0	9.000 TL	0	11.000 TL	0	13.000 TL	0
Döner Sermaye	0	0	0	0	0	0	0	0	0	0
Dış Kaynak/ Projeler	0	0	0	0	0	0	0	0	0	0
Diğer	0	0	0	10000 TL	0	12000 TL	0	14000 TL	0	16000 TL
<b>TOPLAM</b>	<b>187.140 TL</b>	<b>81.000 TL</b>	<b>197.200 TL</b>	<b>100.000 TL</b>	<b>214.000 TL</b>	<b>109.500 TL</b>	<b>231.000 TL</b>	<b>125.000 TL</b>	<b>253.000 TL</b>	<b>141.000 TL</b>

Tablo Gelir-Gider Tablosu

YILLAR	2021		2022		2023	
	GELİR	GİDER	GELİR	GİDER	GELİR	GİDER
Temizlik	40.633 TL	15.000 TL	44.642 TL	22.200 TL	93.306 TL	0
Küçük Bakım ve Onarım		6000 TL		5000 TL		32.600 TL
Bilgisayar Harcamaları		5000 TL		4000 TL		15.000 TL
Büro Makinaları Harcamaları		3000 TL		1500 TL		7.264 TL
Telefon		500 TL		0		0
Kırtasiye		4203 TL		5203 TL		0
Kamera Bakım ve Onarımı		0		0		6.000 TL
<b>GENEL</b>		<b>33.703 TL</b>		<b>37.903 TL</b>		<b>60.864 TL</b>



## 2.8.5. İstatistik Veriler

ÖĞRENCİ DURUMU	2021		2022		2023	
	İLKOKUL	ANAOKUL	İLKOKUL	ANAOKUL	İLKOKUL	ANAOKUL
Genel Mevcut	821	302	834	404	875	337
Ortalama Sınıf Mevcudu	22.80	50.33	23.16	67.33	24.30	56.16
En Fazla Mevcut	28	50	36	93	32	64
En Az Mevcut	15	38	15	55	17	49
Kaynaştırma Öğrenci Sayısı	13	6	18	9	30	9
Yabancı Uyruklu Öğrenci Sayısı	108	11	107	19	117	18
Sınıf Tekrarı Yapan Öğrenci Sayısı	68	0	45	0	24	0

ÖĞRENCİ KURSLARI	2021		2022		2023	
	İLKOKUL	ANASINIFI	İLKOKUL	ANASINIFI	İLKOKUL	ANAOKUL
Kurs Açılan Dersler	Türkçe Matematik İngilizce	Yaz Okulu Kursu	Türkçe Matematik İngilizce	Yaz Okulu Kursu	Türkçe Matematik İngilizce	Yaz Okulu Kursu
Kursa Katılan Öğrenci Sayısı	70	20	120	20	110	20
Görev Alan Öğretmen Sayısı	7	1	16	1	11	1
Kursun Akademik Başarıya Olan Katkısı	%40 (Pandemi Dönemi)	%85	%88	%90	%92	%90

OKULUN AKADEMİK BAŞARISI	2021	2022	2023
Sınıfı Doğrudan Geçen Öğrenci Sayısı	753	789	851
Sınıfı Doğrudan Geçen Öğrenci Oranı	%91,72	%94,61	%97,26
Sınıf Tekrarı Yapan Öğrenci Sayısı	68	45	24
Sınıf Tekrarı Yapan Öğrenci Oranı	%8,28	%5,39	%2,74

OKULDA YAPILAN SOSYAL FAALİYETLER	2021		2022		2023	
	İLKOKUL	ANAOKUL	İLKOKUL	ANAOKUL	İLKOKUL	ANAOKUL
Okulda Yapılan Sosyal Faaliyet Adı	İlköğretim Haftası 15 Temmuz Demokrasi ve Milli Birlik Günü 29 Ekim Cumhuriyet Bayramı 10 Kasım Atatürk'ü Anma Günü 24 Kasım Öğretmenler Günü 3 Ocak Mersin'in Kurtuluşu 23 Nisan Ulusal Egemenlik ve Çocuk Bayramı 19 Mayıs Atatürk'ü Anma Gençlik ve Spor Bayramı					
Katılan Öğretmen Sayısı	48	6	49	6	48	7
Katılan Öğretmen Oranı	%100	%100	%100	%100	%100	%100
Katılan Öğrenci Sayısı	620	150	834	404	875	337
Katılan Öğrenci Oranı	%75	%60	%100	%100	%100	%100
Katılan Veli Sayısı	90	25	375	120	420	125
Katılan Veli Oranı	%13	%9	%45	%29	%48	%37

OKULDA YAPILAN KÜLTÜREL FAALİYETLER (İLKOKUL/ANAOKUL)	2021		2022		2023	
	İLKOKUL/ANASINIF	İLKOKUL/ANASINIFI	İLKOKUL/ANASINIFI	İLKOKUL/ANAOKUL	İLKOKUL/ANAOKUL	İLKOKUL/ANAOKUL
Okulda Yapılan Kültürel Faaliyet Adı	-	-	Anneler Günü Atatürk Evi Tarsus Gençlik Kampı Makarna Fabrikası Sinema Etkinliği Müze Gezisi MBB Tiyatro	-	Anneler Günü MBB Tiyatrosu Sinema Etkinliği Tarsus Gençlik Kampı	-
Katılan Öğretmen Sayısı	-	-	14	6	18	6
Katılan Öğretmen Oranı	-	-	%29.7	%100	%37.5	%100
Katılan Öğrenci Sayısı	-	-	140	130	318	170
Katılan Öğrenci Oranı	-	-	17.05	%43.03	%36.34	%86
Katılan Veli Sayısı	-	-	120	45	63	170
Katılan Veli Oranı	-	-	%15,94	%11,14	%8.1	%86

## 2.8.6. Kurum Kültürü Analizi

Kültür, toplumsal gelişme süreci içinde oluşturulan bütün maddi ve manevî değerler ile bunları yapmada sonraki nesillere iletmede kullanılan insanın doğal ve toplumsal çevresine egemenliğinin ölçüsünü gösteren araçların bütünüdür.

Kurum kültürü, kurumun kendine özgü inanç ve değerlerinin, kişiliğinin olmasıdır. Bir topluluğun sahip olduğu ve paylaştığı yaşam biçimidir. Kurumda paylaşılan temel değerlerin ve inançların bütünüdür, Kurumun Ruhudur. Tüm çalışanlar tarafından paylaşılan alışkanlıklar, tutum ve davranış kalıplarından oluşur. Bir kurum içinde oluşmuş, paylaşılan ortak inançlar, değerler ve alışıl gelmiş davranış kalıplarıdır.

*Paydaş anketi analizlere göre kurumun Güçlü olduğu alanlar:*

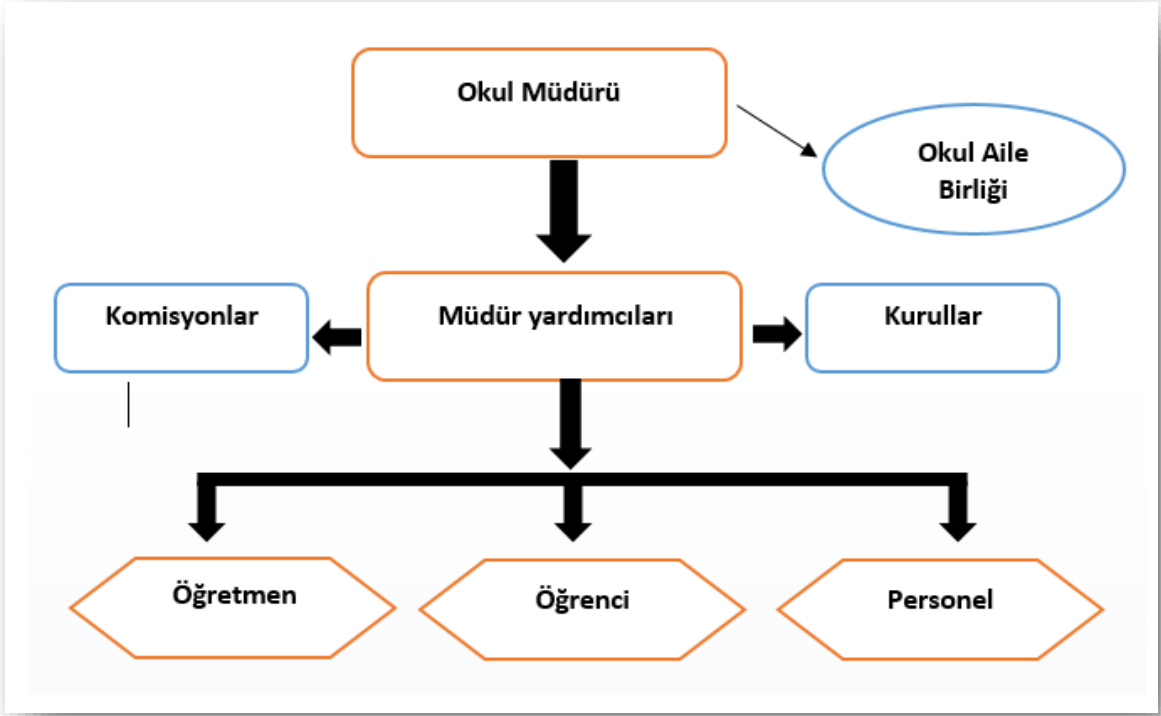
1. Okulun Temizliği
2. Güvenlik ortamı
3. İdare ve Öğretmen kadroları arasındaki işbirliği ortamı
4. Çocukların okumaya teşvik edilmesi

*Paydaş analizi sonuçlarına göre geliştirilmeye açık alanlar:*

1. Eğitim ve Öğretim kalitesi
2. Okul veli iletişimi
3. Sosyal, sanatsal ve sportif etkinliklere velilerin de katılımı
4. Öğretmenlerin mesleki açıdan gelişimini sağlayacak eğitimlerin artırılması
5. Akademik başarıyı artıracak değerlendirme yöntemleri

## 2.8.7. Teşkilat Yapısı

Şekil 1:Yusuf Bayık İlk/Anaokulu Teşkilat Şeması



## 2.9.GZFT Analizi

GZFT (SWOT) Analizi, bir planın geliştirilmesi veya bir sorunun çözümü amacıyla, bir kurumun veya durumun güçlü yanlarını belirleyerek bunları en uygun fırsatlarla eşleştiren, zayıf ve tehdit edici yönleri azaltmayı hedefleyen sistematik bir planlama (stratejik planlama) aracıdır.

Kurumsal strateji ve konumlanma açısından başvuru olan SWOT analizi, ilk başta ifade edildiği gibi, firma, kurum, örgüt vs. gibi bir organizasyonun iç-dış durumunun etrafıca incelenip değerlendirildiği bir analiz uygulamasıdır.

GZFT analizine stratejik planlama ekibi üyeleriyle “Beyin Fırtınası” tekniği kullanılarak tespit edilmeye çalışılmıştır. Bunun yanında iç ve dış paydaşlara yönelik yapılan anket sonuçlarından da yararlanarak sonuçlar GZFT analizine dâhil edilmiştir.

### 2.9.1.İçsel Faktörler

GÜÇLÜ YÖNLER	
1	Öğretmen kadrosunun deneyimli olması.
2	İdari kadronun ve öğretmenlerin iş birliği içinde çalışması.
3	Teknolojik alt yapının yeterli ve işlevsel olması.
4	Okulumuzda sosyal, kültürel, sportif etkinliklerin aktif şekilde yürütmesi.
5	Ders içi etkinliklerde araç-gereçlerden faydalanarak farklı yöntem ve tekniklerin kullanılması.
6	Kendini geliştiren, gelişime açık ve teknolojiyi kullanan öğretmenlerin olması
7	Erasmus+ ve eTwinning projelerinin yürütülmesi
8	Yürütülen AB projeleri kapsamında idari kadro, öğretmen ve öğrencilerinin hareketliliklere katılarak AB vizyonunu tanıması ve proje okullarıyla etkileşim kurması.
9	Bina ve yerleşkesinin temizliğinin düzenli yapılması sonucu hijyenin yeterli olması.
10	Güvenlik personeli ve kameraların olması.
11	Okulumuzun şehir merkezinde bulunmasından dolayı ulaşım sorununun olmaması.
12	Okulun fiziki yapısının engelli bireylere uygun olması.
13	Çok Amaçlı Salonun olması
14	Rehberlik servisinin eğitimde fikir birliği oluşturmak amacıyla öğrenci ve velilerimizle toplantılar düzenlemesi.
15	Okulum Temiz projesinin uygulanması
16	Sıfır atık projesinin uygulanması
17	Dilimizin zenginlikleri projesinin uygulanması

## ZAYIF YÖNLER

1	Yıl içinde nakil gelen ve giden öğrenci sayısının fazla olması
2	Kadrolu hizmetli ve memur personelinin olmaması
3	Sportif faaliyetler için kapalı spor salonunun olmaması
4	Okulun bulunduğu bölgenin ekonomik olarak dezavantajlı olmasından dolayı Okul Aile Birliğinin yeterli katkı sağlayamaması
5	İkili öğretim yapılması
6	İkili öğretim yapılması nedeniyle sabahçı ve öğlenci öğretmenlerin birbirleriyle yeterli koordinasyon sağlayamaması
7	Kaynaştırma öğrenci sayılarında görülen hızlı artış
8	Destek eğitim oda sayısının yetersiz olması
9	Yabancı uyruklu öğrenci sayımızın fazla olması
10	Yabancı uyruklu öğrencilerle, dil farklılığından kaynaklı iletişim sorunlarının yaşanması

## 2.9.2. Dışsal Faktörler

## FIRSATLAR

1	Mülki ve yerel yönetimlere olumlu diyalog ve iş birliği ortamının olması
2	Sivil Toplum Kuruluşları ve Hayırseverlerin okulumuza olan duyarlılığı
3	Okulumuzun diğer okullar ve kurumlarla iletişiminin güçlü olması
4	Okul veli iletişiminin güçlü olması

## TEHDİTLER

1	Velilerin ekonomik durumunun düşük oluşu
2	Parçalanmış ve problemlili aileler
3	Velilerde okuma yazma oranının düşük olması
4	Velilerin eğitime verdiği önemin yeterli olmaması
5	Velilerimizin sosyo-ekonomik düzeylerinin düşük olması
6	Veli ve öğrencilerimizde teknoloji okur yazarlığının yetersiz olması
7	Okulumuzun bulunduğu hinterland alanının yoğun şekilde iç ve dış göç alması.
8	Göçten kaynaklı kültürel farklılıkların olmasından dolayı çatışmaların yaşanması

## 2.10. Tespitler ve İhtiyaçlar

Tespitler ve ihtiyaçlar analizi ile GZFT analizi sonucunda ortaya çıkan sonuçlara göre planın geleceğe yönelim bölümü ile ilişkilendirilmiş ve buradan hareketle hedef, gösterge ve eylemlerin belirlenmesi sağlanmıştır. Gelişim ve sorun alanları ayırımında eğitim ve öğretim faaliyetlerine ilişkin üç temel tema olan Eğitime Erişim, Eğitimde Kalite ve kurumsal Kapasite kullanılmıştır. Eğitime erişim, öğrencinin eğitim faaliyetine erişmesi ve tamamlamasına ilişkin süreçleri; Eğitimde kalite, öğrencinin akademik başarısı, sosyal ve bilişsel gelişimi ve istihdamı da dâhil olmak üzere eğitim ve öğretim sürecinin hayata hazırlama evresini; Kurumsal kapasite ise kurumsal yapı, kurum kültürü, donanım, bina gibi eğitim ve öğretim sürecine destek mahiyetinde olan kapasiteyi belirtmektedir.

Eğitim ve Öğretime Erişim	Akademik Başarı	Kurumsal Kapasite
Okula Devam/Devamsızlık	Akademik Başarı	Kurumsal İletişim
Okula uyum, Oryantasyon	Sosyal, Kültürel ve Fiziksel Gelişim	Kurumsal Yönetim
Özel Eğitime İhtiyaç Duyan Bireyler	Sınıf Tekrarı	Bina ve Yerleşke
Yabancı Öğrenciler	Okul Terkleri	Donanım
Destek Eğitim	Öğretim Yöntemleri	Temizlik, Hijyen
Hayat Boyu Öğrenme Kursları	Ders Araç ve Gereçleri	İş Güvenliği, Okul Güvenliği
Okul Öncesi Eğitim	Rehberlik	



### *3.BÖLÜM*

## GELECEĞE BAKIŞ

### 3.1. Misyon, Vizyon ve Temel deęerler

Okul M¼d¼rl¼ę¼m¼z¼n Misyon, vizyon, temel ilke ve deęerlerinin oluřturulması kapsamında ¼ğretmenlerimiz, ¼ğrencilerimiz, velilerimiz, ¼alıřanlarımız ve dięer paydařlarımızdan alınan g¼r¼řler, sonucunda stratejik plan hazırlama ekibi tarafından oluřturulan Misyon, Vizyon, Temel Deęerler; Okulumuz ¼st kurulana sunulmuř ve ¼st kurul tarafından onaylanmıřtır.

### 3.2. MİSYONUMUZ

Eęitimin her alanında bilim ve teknolojiyi kullanarak, milli ve manevi k¼lt¼r¼m¼z¼ ve evrensel deęerleri benimsemiř, sosyal, k¼lt¼rel, sanatsal ve mesleki becerileri geliřmiř, bilim, teknoloji ve d¼ř¼nce ¼retebilen sorumluluk sahibi bireyler yetiřtirmek.

### 3.2. VİZYONUMUZ

Eęitimde nitelięi artırarak, geleceęi bu g¼nden g¼ren ve řekillendiren kurum olmak.



### 3.4. TEMEL DEĞERLERİMİZ

- 1) Milli ve manevi değerlere bağlılık
- 2) Tarafsızlık, hesap verilebilirlik ve şeffaflık
- 3) İnsan, toplum, bilim ve çevre duyarlılığı
- 4) Katılımcılık ve istişare kültürü
- 5) Çalışanlara değer verme
- 6) Meslek etiğı ve ahlak
- 7) Sevgi, saygı, hoşgörü ve duyarlılık
- 8) Liyakat
- 9) Açık ve dürüst iletişim
- 10) Hukuk ve adalet
- 11) Kültürel ve sanatsal duyarlılık

# 4.BÖLÜM

## AMAÇ, HEDEF VE GÖSTERGELER

EĞİTİM ÖĞRETİME ERİŞİM(İLKOKUL)								
AMAÇ 1	Öğrencilerin eğitim öğretime etkin katılımlarıyla donanımlı olarak bir üst öğrenime geçişi sağlanacaktır.							
HEDEF 1	Kayıt bölgemizde yer alan çocukların okullaşma oranlarını artırmak ve öğrencilerin uyum ve devamsızlık sorunlarını gidermek.							
PERFORMANS GÖSTERGESİ	Hedefe Etkisi	Mevcut	HEDEF					
			2023	2024	2025	2026	2027	2028
P.G.1.1.1 Kayıt bölgesindeki öğrencilerden okula kayıt yaptıranların oranı	25	100	100	100	100	100	100	
P.G.1.1.2 İlkokul birinci sınıf öğrencilerinden en az bir yıl okul öncesi eğitim almış olanların sayısı	Sayı	15	92	100	120	130	140	150
P.G.1.1.3 20 gün ve üzeri özürlü devamsızlık yapan öğrenci sayısı/oranı	Sayı	20	7	6	5	4	3	2
P.G.1.1.4 20 gün ve üzeri özürsüz devamsızlık yapan öğrenci sayısı/oranı	Sayı	20	20	18	16	14	12	10
P.G.1.1.5 Sürekli devamsızlık yapan öğrenci sayısı/oranı	Sayı	20	10	9	8	7	6	5
<b>Koordinatör Birim</b>	Okul müdür/ Müdür yardımcısı							
<b>İş birliği yapılacak birimler</b>	Sınıf Öğretmenleri, Rehber öğretmenleri, Okul aile birliği							
<b>Riskler</b>	-İhtiyaçların karşılanmasına yönelik mali kaynakların yetersiz kalması -Öğrencilerin okula devamının sağlanması hususunda okul-aile iş birliğinin yetersiz kalması -Öğrenme kayıplarının telafi edilmesi amacıyla düzenlenen mekanizmaların yetersiz kalması							
<b>Stratejiler</b>	S.1.1 Öğrencilerin devamsızlık nedenleri tespit edilerek devamsızlığa neden olan etmenler giderilecektir. S.1.2 Kayıt bölgesinde yer alan öğrenciler tespit edilecektir. S.1.3 Okula Yeni Başlayan Öğrencilere Oryantasyon Eğitimi Verilecektir. -S.1.4 Yabancı Öğrencilere Yönelik Uyum/Eğitim Faaliyetleri Düzenlenecek S.1.5 Devamsızlık yapan öğrencilerin velileri ile toplantı ve görüşmeler yapılacaktır.							
<b>Maliyet Tahmini</b>	382.190							
<b>Tespitler</b>	-Ailelerin eğitime ilişkin farkındalık düzeyinin yeterince yüksek olmaması -Devamsızlığın önlenmesi ve öğrenme kayıplarının giderilmesi için etkili rehberlik yapılması							
<b>İhtiyaçlar</b>	-Aile eğitimlerine devam edilmesi -İlgili kurum ve kuruluşlarla iş birliğinin artırılması							

EĞİTİM ÖĞRETİMDE KALİTE (İLKOKUL)									
<b>AMAÇ 2</b>	Öğrencilerin eğitim öğretime etkin katılımlarıyla donanımlı olarak bir üst öğrenime geçişi sağlanacaktır.								
<b>HEDEF 1</b>	Öğrenme kazanımlarını takip eden ve velileri de sürece dâhil eden bir yönetim anlayışı ile öğrencilerimizin akademik başarıları ve sosyal faaliyetlere etkin katılımı artırılacaktır.								
PERFORMANS GÖSTERGESİ			Hedefe Etkisi	Mevcut	HEDEF				
				2023	2024	2025	2026	2027	2028
P.G.2.1.1İlkokullarda Yetiştirme Programına dâhil olan öğrencilerin Türkçe kazanımlarına ulaşma oranı			20	%100	%100	%100	%100	%100	%100
P.G.2.1.2İlkokullarda Yetiştirme Programına dâhil olan öğrencilerin matematik kazanımlarına ulaşma oranı			20	%100	%100	%100	%100	%100	%100
P.G.2.1.3Devamsızlıktan Sınıf Tekrarı Yapan Öğrenci Sayısı		Sayı	30	4	4	3	3	2	2
P.G.2.1.4Başarısızlıktan Dolayı Sınıf Tekrarı Yapan Öğrenci Sayısı		Sayı	30	10	9	8	7	6	5
<b>Koordinatör Birim</b>		Okul müdür/ Müdür yardımcısı							
<b>İş birliği yapılacak birimler</b>		Sınıf Öğretmenleri, Rehber öğretmenleri, Okul aile birliği							
<b>Riskler</b>		-İhtiyaçların karşılanmasına yönelik mali kaynakların yetersiz kalması -Öğrenme kayıplarının telafi edilmesi amacıyla düzenlenen mekanizmaların yetersiz kalması							
<b>Stratejiler</b>		S.2.1 Öğrencilerin Türkçe ve matematik dersindeki eksikleri tespit edilerek İYEP aracılığıyla akademik yeterliklerinin artırılması sağlanacaktır. S.2.2 Uzaktan eğitim videoları aracılığıyla öğrencilerin tamamlayıcı ve destekleyici eğitim almaları sağlanacaktır. S.2.3 İYEP'in ders içeriklerine katkı sağlayacak etkinlik, okuma vb aktivitelerin zenginleştirilmesi sağlanacaktır. S.2.4 Öğrencilerin Akademik Ve Sosyal Gelişimleri İçin Okulumuzda Destek Programları Uygulanacaktır.							
<b>Maliyet Tahmini</b>		260.235							
<b>Tespitler</b>		-Ailelerin eğitime ilişkin farkındalık düzeyinin yeterince yüksek olmaması							
<b>İhtiyaçlar</b>		-Aile eğitimlerine devam edilmesi -İlgili kişi, kurum ve kuruluşlarla iş birliğinin artırılması							

SOSYAL FAALİYETLER (İLKOKUL)									
<b>AMAÇ 3</b>	Temel eğitimde öğrencilerin kaliteli eğitime erişimleri fırsat eşitliği temelinde artırılarak bilişsel, duyuşsal ve fiziksel olarak çok yönlü gelişimleri sağlanacak ve temel hayat becerilerini edinmiş öğrenciler yetiştirilecektir.								
<b>HEDEF 1</b>	Öğrencilerin bilimsel, kültürel, sanatsal, sportif ve toplum hizmeti alanlarında ders dışı etkinliklere katılım oranı artırılacaktır.								
PERFORMANS GÖSTERGESİ			Hedefe Etkisi	Mevcut	HEDEF				
				2023	2024	2025	2026	2027	2028
PG.3.1.1 Okulda bir eğitim ve öğretim döneminde bilimsel, kültürel, sanatsal ve sportif alanlarda en az bir faaliyete katılan öğrenci sayısı/oranı (%)		Sayı	20	966	980	1000	1050	1070	1100

<b>PG.3.1.2</b> Bir eğitim ve öğretim yılında en az iki sosyal sorumluluk ve toplum hizmeti faaliyetine katılan öğrenci sayısı/oranı (%)	Sayı	20	50	60	65	70	75	80
<b>PG.3.1.3</b> Bir eğitim ve öğretim yılında yerel, ulusal ve uluslararası proje, yarışma vb. etkinliklere katılan öğrenci sayısı/oranı	Sayı	20	272	280	285	290	295	300
<b>PG.3.1.4</b> Okulda bir eğitim ve öğretim yılında geleneksel çocuk oyunları alt başlığında en az bir faaliyete katılan öğrenci sayısı/oranı	Sayı	20	966	980	1000	1050	1070	1100
<b>PG.3.1.5</b> Okulda bir eğitim ve öğretim yılında geleneksel çocuk oyunlarına yönelik olarak düzenlenen alan/mekân sayısı.	Sayı	20	2	2	2	3	3	3
<b>Koordinatör Birim</b>	Okul müdür/ Müdür yardımcısı							
<b>İş Birliği Yapılacak Birimler</b>	Sınıf Öğretmenleri, Rehber öğretmenleri, Okul aile birliği							
<b>Riskler</b>	-İhtiyaçların karşılanmasına yönelik mali kaynakların yetersiz kalması							
<b>Stratejiler</b>	<p>S.3.1 Her bir öğrencinin bir kulüp faaliyetinde aktif olarak yer alması sağlanarak kulüp faaliyetlerinin etkinliği artırılacaktır.</p> <p>S.3.2 Öğrencilerin seviyelerine uygun olarak toplumsal sorunların çözümüne katkı sağlamak ve farkındalık oluşturmak amacıyla afet ve acil durum, çevre, eğitim, spor, kültür ve turizm, sağlık ve sosyal hizmetler alanlarında toplum hizmeti faaliyetlerine katılımları artırılacaktır.</p> <p>S.3.3 Okul bünyesinde yarışmalar düzenlenecektir.</p> <p>S.3.4 Diğer kurum ve kuruluşlarla iş birliği içerisinde yürütülen bilimsel, sosyal, kültürel, sanatsal ve sportif alanlardaki faaliyetler artırılacaktır.</p> <p>S.3.5 Okul bahçeleri çocukların geleneksel oyunlarla vakit geçirmelerini sağlayacak ve gelişimlerini destekleyecek şekilde etkin olarak kullanılacaktır.</p> <p>S.3.6 Okul bünyesinde etkinlikler düzenlenecektir.</p> <p>S.3.7 Öğrencilerin yerel, ulusal ve uluslararası proje ve yarışmalara katılmaları teşvik edilecektir.</p> <p>S.3.8 E-okul sisteminde bulunan sosyal etkinlik modülünde gerçekleştirilen etkinlikler işlenecektir.</p> <p>S.3.9 Okul bahçeleri geleneksel çocuk oyunlarına yönelik düzenlenecektir.</p> <p>S.3.10 Öğrenci seviyesi ve öğretim programı kazanımlarına uygun olarak geleneksel çocuk oyunları ders içi etkinliklerde kullanılacaktır.</p> <p>S11 Eğitim- öğretim yılı içerisinde okullarda geleneksel çocuk oyunları şenliği yapılacaktır.</p>							
<b>Maliyet Tahmini</b>	415.825							
<b>Tespitler</b>	-Ailelerin eğitime ilişkin farkındalık düzeyinin yeterince yüksek olmaması							
<b>İhtiyaçlar</b>	Aile eğitimlerine devam edilmesi -İlgili kişi, kurum ve kuruluşlarla iş birliğinin artırılması							

EĞİTİM VE ÖĞRETİMDE KALİTE (İLKOKUL)							
<b>AMAÇ 4</b>	Eğitim ortamlarının fiziki imkânları geliştirilecektir.						
<b>HEDEF 1</b>	Temel eğitimde okulların niteliğini arttıracak uygulama ve çalışmalara yer verilecektir.						
PERFORMANS GÖSTERGESİ	Hedefe Etkisi	Mevcut	HEDEF				
		2023	2024	2025	2026	2027	2028
<b>PG.4.1.1</b> Öğrenci başına okunan kitap sayısı	25	18	22	30	40	50	60
<b>PG.4.1.2</b> Sağlıklı ve dengeli beslenme ile ilgili verilen eğitim sayısı	15	4	5	6	7	8	9
<b>PG.4.1.3</b> Sağlıklı ve dengeli beslenme ile ilgili verilen eğitime katılan öğrenci sayısı	10	966	980	1000	1050	1070	1100
<b>PG.4.1.4</b> Çevre bilincinin artırılmasına yönelik verilen eğitim sayısı	15	2	3	4	5	6	7
<b>PG.4.1.5</b> Çevre bilincinin artırılmasına yönelik verilen eğitimlere katılan öğrenci sayısı	10	966	980	1000	1050	1070	1100
<b>PG.4.1.6</b> Nezaket kurallarına yönelik yapılan etkinlik sayısı	15	2	3	4	5	6	7
<b>PG.4.1.7</b> Nezaket kurallarına yönelik yapılan etkinliklere katılan öğrenci sayısı	10	966	980	1000	1050	1070	1100
<b>Koordinatör Birim</b>	Okul müdür/ Müdür yardımcısı						
<b>İş Birliği Yapılacak Birimler</b>	Sınıf Öğretmenleri, Rehber öğretmenleri, Okul aile birliği						
<b>Riskler</b>	-İhtiyaçların karşılanmasına yönelik mali kaynakların yetersiz kalması						
<b>Stratejiler</b>	<p>S.4.1 Okul Kütüphanesi zenginleştirilecek, öğrencilerin kütüphaneden yararlanması sağlanacaktır</p> <p>S.4.2 Türkçe dersinde ders saatinin bir bölümü okumaya ayrılacak ve okul müdürlüğüne planlanan zamanlarda okuma etkinlikleri düzenlenecektir.</p> <p>S.4.3 Serbest etkinlikler saati, öğrencilerin sanatsal, sportif ve kültürel faaliyetlere katılım sağlayacağı şekilde düzenlenecektir.</p> <p>S.4.4 Öğrencilere sağlıklı ve dengeli beslenmelerine yönelik bilgilendirme eğitimleri ve etkinlikler yapılacaktır.</p> <p>S.4.5 Öğrencilerin çevre bilincinin artırılmasına yönelik etkinlikler yapılacaktır.</p> <p>S.4.6 Öğrencilere, nezaket ve görgü kuralları konusunda eğitimler verilerek konuya ilişkin etkinlikler düzenlenecektir.</p>						
<b>Maliyet Tahmini</b>	211.050						
<b>Tespitler</b>	<p>-Ailelerin eğitime ilişkin farkındalık düzeyinin yeterince yüksek olmaması</p> <p>-Kitap okuma alışkanlığının düşük olması</p>						
<b>İhtiyaçlar</b>	<p>-Aile eğitimlerine devam edilmesi</p> <p>-İlgili kişi, kurum ve kuruluşlarla iş birliğinin artırılması</p> <p>-Okul kütüphanesi oluşturulması</p> <p>-Kütüphane için gerekli olan kitapların temin edilmesi</p>						

EĞİTİM ÖĞRETİME ERİŞİM (ANAOKUL)							
<b>AMAÇ 1:</b>		Öğrencilerin kaliteli eğitime erişimleri fırsat eşitliği temelinde artırılarak tüm gelişim alanlarını kapsayacak şekilde çok yönlü gelişimleri sağlanacaktır.					
<b>HEDEF 1.1.</b>		Erken çocukluk eğitiminin yaygınlığı artırılacaktır.					
PERFORMANS GÖSTERGESİ	Hedefe Etkisi	Mevcut	HEDEF				
		2023	2024	2025	2026	2027	2028
PG 1.1. Tüm dersliklerin doluluk oranı	15						
PG 1.2. Aday kayıttaki bir sonraki yıl ilkokula başlayacak olan çocuklardan okula kayıt olanların oranı (%)	15						
PG 1.3. Ebeveynine aile eğitimi verilen okul öncesi çocuk sayısı	15						
PG 1.4. Bir eğitim ve öğretim döneminde 20 gün ve üzeri devamsızlık yapan öğrenci sayısı	20						
PG 1.5. Sürekli devamsız durumda olan (Sisteme kayıtlı olduğu halde okula devam etmeyen) öğrenci sayısı	20						
PG 1.6. Okula yeni başlayan öğrencilerden oryantasyon eğitimine katılanların oranı	15						
<b>Koordinatör Birim</b>	Okul müdür/ Müdür yardımcısı						
<b>İş birliği yapılacak birimler</b>	Öğretmenler, Okul aile birliği						
<b>Riskler</b>	-İhtiyaçların karşılanmasına yönelik mali kaynakların yetersiz kalması -Öğrencilerin okula devamının sağlanması hususunda okul-aile iş birliğinin yetersiz kalması -Öğrenme kayıplarının telafi edilmesi amacıyla düzenlenen mekanizmaların yetersiz kalması						
<b>Stratejiler</b>	S1 Kayıt döneminde bir sonraki yıl ilkokula başlayacak olan çocuklar başta olmak üzere, tüm çocukların aileleri ile iletişime geçilerek okul öncesi eğitime kayıtlı ilgili gerekli bilgilendirme yapılacaktır. S2 Okul öncesi eğitimde ebeveyn bilgilendirme çalışmaları yapılacaktır. S3 Tüm derslikler tam kapasite kullanılacaktır. S4 İhtiyaç dâhilinde (aday kayıttaki fazla çocuk olması durumunda) ikili eğitim uygulaması yapılacaktır. S5 Aileye düşen maliyeti azaltmaya yönelik iş birliği, protokol veya projeler geliştirilecektir. S6 Öğrencilerin devamsızlık nedenleri tespit edilerek devamsızlığa neden olan etmenler giderilecektir. S7 Okula Yeni Başlayan Öğrencilere Oryantasyon Eğitimi Verilecektir.						
<b>Maliyet Tahmini</b>	153.250						
<b>Tespitler</b>	-Ailelerin eğitime ilişkin farkındalık düzeyinin yeterince yüksek olmaması -Devamsızlığın önlenmesi ve öğrenme kayıplarının giderilmesi için etkili rehberlik yapılmaması						
<b>İhtiyaçlar</b>	-Aile eğitimlerine devam edilmesi -Eğitimin paydaşları ile iş birliklerinin artırılması						

EĞİTİM ÖĞRETİMDE KALİTE (ANAOKUL)							
<b>AMAÇ 2</b>	Öğrencilerin kaliteli eğitime erişimleri fırsat eşitliği temelinde artırılarak bilişsel, duyuşsal ve fiziksel olarak çok yönlü gelişimleri sağlanacaktır.						
<b>HEDEF 2.1</b>	Erken çocukluk eğitiminin niteliği artırılacaktır.						
PERFORMANS GÖSTERGESİ	Hedefe Etkisi	Mevcut	HEDEF				
		2023	2024	2025	2026	2027	2028
PG 1.1 e-Portfolyo hazırlanan çocuk oranı	25						
PG 1.2 Eğitim öğretim yılı süresince açık hava etkinliği yapılan eğitim günü oranı %	25						
PG 1.3 Eğitsel değerlendirme ve tanılama hakkında bilgilendirme yapılan veli sayısı	25						
PG 1.4 Eğitsel değerlendirme ve tanılama hakkında bilgilendirme yapılan öğretmen oranı (%)	25						
<b>Koordinatör Birim</b>	Okul müdür/ Müdür yardımcısı						
<b>İş birliği yapılacak birimler</b>	Öğretmenler, Okul aile birliği						
<b>Riskler</b>	-İhtiyaçların karşılanmasına yönelik mali kaynakların yetersiz kalması -Öğrencilerin okula devamının sağlanması hususunda okul-aile iş birliğinin yetersiz kalması -Öğrenme kayıplarının telafi edilmesi amacıyla düzenlenen mekanizmaların yetersiz kalması						
<b>Stratejiler</b>	S1 Bakanlıkça hazırlanan e-Portfolyo sistemine her çocuk için veri girişi gerçekleştirilecektir. S2 Okul öncesi eğitim sürecinde, her gün açık hava etkinliğine yer verilecektir. S3 Okul bahçeleri geleneksel oyunlara uygun şekilde düzenlenecektir. S4 Okul öncesi eğitimde okul-aile iş birliği geliştirilecektir. S5 Eğitsel değerlendirme ve tanılama sürecine yönelik olarak velilere yönelik bilgilendirme çalışmaları yapılması sağlanacaktır. S6 e- portfolyo sistemine her öğrencinin veri girişi yapılacaktır.						
<b>Maliyet Tahmini</b>	184.700						
<b>Tespitler</b>	-Ailelerin eğitime ilişkin farkındalık düzeyinin yeterince yüksek olmaması -Devamsızlığın önlenmesi ve öğrenme kayıplarının giderilmesi için etkili rehberlik yapılmaması						
<b>İhtiyaçlar</b>	-Eğitimin paydaşları ile iş birliklerinin artırılması						

KURUMSAL KAPASİTE (ANAOKUL)							
<b>AMAÇ 3</b>	Eğitim ve öğretimin niteliğinin geliştirilmesi sağlanacaktır.						
<b>HEDEF 3.1</b>	Kurum personelinin mesleki gelişimlerinin artırılması sağlanacaktır.						
PERFORMANS GÖSTERGESİ	Hedefe Etkisi	Mevcut	HEDEF				
		2023	2024	2025	2026	2027	2028
PG 3.1.1 Hizmet içi eğitim alan yönetici, öğretmen ve personel sayısı	25						
PG 3.1.2 Ulusal uluslararası projelere katılım sağlayan öğretmen sayısı	25						
PG 3.1.3 Yüksek lisans eğitimini tamamlayan öğretmen sayısı	25						
PG 3.1.4 Yüksek lisans eğitimini tamamlayan yönetici sayısı	25						
<b>Koordinatör Birim</b>	Okul müdür/ Müdür yardımcısı						
<b>İş birliği yapılacak birimler</b>	Öğretmenler, Okul aile birliği						
<b>Riskler</b>	-İhtiyaçların karşılanmasına yönelik mali kaynakların yetersiz kalması -Öğrencilerin okula devamının sağlanması hususunda okul-aile iş birliğinin yetersiz kalması -Öğrenme kayıplarının telafi edilmesi amacıyla düzenlenen mekanizmaların yetersiz kalması						
<b>Stratejiler</b>	S1 Okul Öncesi Eğitim Kurumları yöneticilerinin ve öğretmenlerin mesleki gelişim ihtiyaçları tespit edilerek bu ihtiyaçları gidermeye yönelik bir mesleki gelişim planı hazırlanacaktır. S2 Bakanlık, diğer kurum ve kuruluşlarla yapılan iş birlikleri kapsamında yardımcı personelin görev alanı ile ilgili iş başı eğitim almaları sağlanacaktır. S3 Okul Öncesi Eğitim Kurumları öğretmenlerinin alanlarında mesleki gelişimlerini ve öğretmenlik yeterliklerini geliştirmek için mahalli ve merkezi düzeyde eğitim almaları sağlanacaktır. S4 Okul Öncesi Eğitim Kurumları yöneticilerinin ve öğretmenlerin dijital platformlar aracılığıyla verilen eğitimlere katılmaları teşvik edilecektir. S5 Okul Öncesi Eğitim Kurumları personelinin motivasyon, iş doyumunu ve kurumsal bağlılık düzeylerini artıracak çalışmalar yapılacaktır.						
<b>Maliyet Tahmini</b>	185.850						
<b>Tespitler</b>	-Hizmet içi eğitimlere katılım düzeyinin yeterince yüksek olmaması						
<b>İhtiyaçlar</b>	Öğretmenlerin ilgi alanlarına ve mesleği kapasitesine yönelik hizmet içi eğitimler düzenlemek						



## 4.2.Maliyetlendirme

Kaynak Tablosu(İLKOKUL)	2023	2024	2025	2026	2027	2028	Toplam
Genel Bütçe	154.000	175.000	200.000	220.000	242.000	265.000	1.256.000
Valilikler ve Belediyelerin Katkısı	-	-	-	-	-	-	-
Diğer (Okul Aile Birlikleri)	27.000	28.000	30.000	33.000	36.300	40.000	194.300
<b>TOPLAM</b>	<b>181.000</b>	<b>203.000</b>	<b>230.000</b>	<b>253.000</b>	<b>278.300</b>	<b>305.000</b>	<b>1.450.300</b>

Kaynak Tablosu(ANAOKUL)	2023	2024	2025	2026	2027	2028	Toplam
Genel Bütçe	67.000	73.000	80.300	88.500	97.000	110.000	515.800
Valilikler ve Belediyelerin Katkısı	-	-	-	-	-	-	-
Diğer (Okul Aile Birlikleri)	13.000	13.000	14.000	15.000	16.000	17.000	88.000
<b>TOPLAM</b>	<b>80.000</b>	<b>86.000</b>	<b>94.300</b>	<b>103.500</b>	<b>113.000</b>	<b>127.000</b>	<b>603.800</b>

### 2024-2028 Stratejik Planı Faaliyet/Proje Maliyetlendirme Tablosu

İLKOKUL	2024	2025	2026	2027	2028	Toplam Maliyet
Amaç1	58.620	65.320	75.750	85.850	96.650	382.190
Hedef1.1	58.620	65.320	75.750	85.850	96.650	382.190
Amaç2	46.335	47.500	47.550	58.600	60.250	260.235
Hedef2.1	46.335	47.500	47.550	58.600	60.250	260.235
Amaç3	57.395	76.130	88.350	89.950	104.000	415.825
Hedef3.1	57.395	76.130	88.350	89.950	104.000	415.825
Amaç4	40.650	41.050	41.350	43.900	44.100	211.050
Hedef4.1	40.650	41.050	41.350	43.900	44.100	211.050
Genel Yönetim Giderleri	-	-	-	-	-	-
<b>TOPLAM</b>	<b>203.000</b>	<b>230.000</b>	<b>253.000</b>	<b>278.300</b>	<b>305.000</b>	<b>1.269.300</b>

ANAOKUL	2024	2025	2026	2027	2028	Toplam Maliyet
<b>Amaç1</b>	25.750	27.550	30.650	33.750	35.550	153.250
<b>Hedef1.1</b>	25.750	27.550	30.650	33.750	35.550	153.250
<b>Amaç2</b>	31.650	34.250	36.550	39.650	42.600	184.700
<b>Hedef2.1</b>	31.650	34.250	36.550	39.650	42.600	184.700
<b>Amaç3</b>	28.600	32.500	36.300	39.600	48.850	185.850
<b>Hedef3.1</b>	28.600	32.500	36.300	39.600	48.850	185.850
<b>Genel Yönetim Giderleri</b>	-	-	-	-	-	-
<b>TOPLAM</b>	86.000	94.300	103.500	113.000	127.000	523.800

## 5.BÖLÜM

# İZLEME VE DEĞERLENDİRME

Okulumuz Stratejik Planı izleme ve değerlendirme çalışmalarında 5 yıllık Stratejik Planın izlenmesi ve 1 yıllık gelişim planının izlenmesi olarak ikili bir ayrıma gidilecektir.

Stratejik planın izlenmesinde 6 aylık dönemlerde izleme yapılacak denetim birimleri, il millî eğitim müdürlüğü ve Bakanlık denetim ve kontrollerine hazır halde tutulacaktır.

Yıllık planın uygulanmasında yürütme ekipleri ve eylem sorumlularıyla aylık ilerleme toplantıları yapılacaktır. Toplantıda bir önceki ayda yapılanlar ve bir sonraki ayda yapılacaklar görüşülüp karara bağlanacaktır.

2024-2028 yıllara göre faaliyet raporları (Haziran-Temmuz) hazırlanarak İlçe Milli Eğitim Müdürlüğü Strateji Geliştirme Hizmetleri Şube Müdürlüğüne gönderilmek üzere hazır tutulacaktır.

Sıra No	Ad Soyad	Görevi	İmza
1	Meral DENİZ	Sınıf Öğretmeni	
2	Rıza HÜYÜKPINAR	Sınıf Öğretmeni	
3	Aliye ÖMERKAHYAOĞLU	Sınıf Öğretmeni	
4	Gülşen SARIKÖSE	Sınıf Öğretmeni	
5	Sibel YILDIZ	Sınıf Öğretmeni	
6	Cemil ŞAŞMAZ	Sınıf Öğretmeni	
7	Tilbe SALMAN	Sınıf Öğretmeni	
8	Mustafa Necati SARI	Sınıf Öğretmeni	
9	Doğan KAYHAN	Sınıf Öğretmeni	
10	Fazilet BOLAÇ AKIŞ	Sınıf Öğretmeni	
11	Erhan SARITEPE	Sınıf Öğretmeni	
12	Dilber GÖGEER	Sınıf Öğretmeni	
13	Özden YILMAZ	Sınıf Öğretmeni	
14	Nazmiye KEVEN	Sınıf Öğretmeni	
15	Süleyman TEMEL	Sınıf Öğretmeni	
16	Metin MEŞE	Sınıf Öğretmeni	
17	Çağdaş BİNGÖL	Sınıf Öğretmeni	
18	Enver KABADAYI	Sınıf Öğretmeni	
19	Abuzer YETER	Sınıf Öğretmeni	
20	Fiğen AYDINER	Sınıf Öğretmeni	
21	Leyla ALAN	Sınıf Öğretmeni	
22	Bedriye BAKAR	Sınıf Öğretmeni	
23	Menekşe TUNCER	Sınıf Öğretmeni	
24	Hatice YILMAZ	Sınıf Öğretmeni	
25	Ela BERBER	Sınıf Öğretmeni	
26	Nilifer UZUN	Sınıf Öğretmeni	
27	Sevgi CANKURTARAN	Sınıf Öğretmeni	
28	Tüzeyra ŞAHİN	Sınıf Öğretmeni	
29	Yeter KORKMAZ	Sınıf Öğretmeni	
30	Sefa AVCI	Sınıf Öğretmeni	
31	Asuman GÖL	Sınıf Öğretmeni	
32	Deniz OĞUZ	Sınıf Öğretmeni	
33	Serpil YILMAZ	Sınıf Öğretmeni	
34	Emrehan Yılmaz GÖKÇE	Sınıf Öğretmeni	
35	Çilem BİNGÖL	İngilizce Öğretmeni	
36	Canan TÜRKARSLAN	İngilizce Öğretmeni	
37	Hüri GÜRSÜL	İngilizce Öğretmeni	
38	Ayla KOÇ	Rehber Öğretmen	
39	Ezgi KIR	Rehber Öğretmen	
40	Rukiye ALPENGİN BOYLU	Din Kültürü ve A.B.Ö.	
41	Hayrettin Okay	Sınıf Öğretmeni	Görevlendirme Gitti
42	SEMİHA VAROL DEMİR	Sınıf Öğretmeni	Görevlendirme Gitti
43	NİZAR SARIGÜL	Sınıf Öğretmeni	Görevlendirme Gitti
44	Kadime SELÇUK	Okul Öncesi Öğretmeni	
45	Uğur DURAN ÇOĞA!	Okul Öncesi Öğretmeni	
46	Hasret ÖZSOY	Okul Öncesi Öğretmeni	
47	Hatice DOĞAN INCE	Okul Öncesi Öğretmeni	
48	Tuğba YILMAZ	Okul Öncesi Öğretmeni	
49	Eylem ALTUN	Okul Öncesi Öğretmeni	
50	Yeşim USLU	Rehber Öğretmen	
51	Tülay ALAKOÇ	Müdür Yardımcısı	Görevlendirme Gitti
52	İlham TURGUT	Müdür Yardımcısı	
53	İbrahim ÇELİK	Müdür Yardımcısı	
54	Ferda YARUT	Okul Müdürü	

Selim ONAY

Şube Müdürü

İmza/Mühür

